

novicam

ПРАВИЛЬНЫЙ ВЫБОР



series

МУЛЬТИФОРМАТНЫЕ ВИДЕОКАМЕРЫ 4 в 1

РУКОВОДСТВО ПОЛЬЗОВАТЕЛЯ

v.1.1 Настоящий документ содержит ознакомительную информацию, которая может быть изменена без предварительного уведомления для улучшения качества продукта.

ПРЕДУПРЕЖДЕНИЕ

Пользователь системы несет ответственность за соблюдение всем положениям действующего законодательства в отношении мониторинга, записи видео и аудио сигнала. Novicam не несет ответственности за нарушение требований закона и иных правовых актов в процессе эксплуатации системы пользователем.

ВНИМАНИЕ

Для предотвращения риска возникновения возгорания и/или опасности поражения электрическим током не подвергайте изделие воздействию дождя или влаги. Не вставляйте металлические объекты в отверстия для вентиляции и другие участки устройства.



Устройство чувствительно к прикосновениям (статическому электричеству).



Стрелка в виде молнии в равностороннем треугольнике предупреждает пользователя о наличии электрического напряжения внутри устройства, которое может представлять для человека опасность поражения электрическим током.



Восклицательный знак в равностороннем треугольнике информирует пользователя о наличии важных инструкций по эксплуатации и техническому обслуживанию, приложенных к изделию.

МЕРЫ ПРЕДОСТОРОЖНОСТИ:

1. Прежде чем начать работу с устройством, внимательно ознакомьтесь с Руководством пользователя
2. Не разбирайте устройство, это может привести к неправильному функционированию устройства и, возможно, сделает гарантию недействительной.
3. Все электрические контакты соединяйте в полном соответствии с бирками и инструкциями, указанными в данном Руководстве. В противном случае, Вы можете нанести изделию непоправимый ущерб и, тем самым, сделать гарантию недействительной.
4. Не эксплуатируйте устройство в условиях, если температура, показатели влажности и технические характеристики источника питания превышают установленные значения для данного прибора.

УВАЖАЕМЫЙ ПОКУПАТЕЛЬ!

Поздравляем Вас с покупкой! Мы делаем все возможное, чтобы наша продукция удовлетворяла Вашим запросам.

Перед началом эксплуатации изделия, пожалуйста, ознакомьтесь внимательно с кратким руководством пользователя и с условиями гарантийного обслуживания.

Описание	5
Указания по безопасной эксплуатации	6
Установка и подключение	7
Дополнительная информация	18
Бонус маркет	19

ОПИСАНИЕ

Видеокамеры LITE производства компании Novicam созданы на основе новейших технологий аналогового сигнала высокого разрешения – TVI, AHD, CVI. Данные технологии сочетают в себе легкость и удобство использования аналоговых видеокамер и высокое разрешение цифровых, позволяют передавать видеосигнал на расстоянии до 500 м и дает возможность модернизировать оборудование на объекте до HD и Full HD разрешения, используя существующие коммуникации, без необходимости прокладки новых кабелей.

Видеокамеры используют прогрессивный CMOS сенсор с высоким разрешением, что позволяет получить четкое и качественное изображение, причем картинка передается без задержек и потерь. В темное время суток выходной сигнал видеокамеры преобразуется в реальный ЧБ сигнал, а также сдвигается цветовой светофильтр с матрицы CMOS и включается встроенная ИК-подсветка, подсвечивающая объекты. В результате повышается качество изображения, в ночном режиме пропадает цветовой шум, и как следствие уменьшается размер файла при записи на DVR. Практичный дизайн удобен для монтажа, позволяет регулировать направление обзора и подходит для использования как внутри, так и снаружи помещения.

4в1 видеокамеры Novicam LITE с мегапиксельным объективом и пылевлагозащитой идеально подойдут в качестве обзорных камер, камер для контроля за периметром, позволяющих различить мельчайшие детали и могут быть установлены в школах, подъездах, подземных переходах, парковках, автозаправках, офисах, квартирах, магазинах, торговых центрах.

УКАЗАНИЯ ПО БЕЗОПАСНОЙ ЭКСПЛУАТАЦИИ

1. Напряжение питания.

- 1.1 Используйте только рекомендованное напряжение питания.
- 1.2 Перед включением оборудования убедитесь в том, что соединительные провода (разъемы) подключены с соблюдением полярности. Неверное соединение может привести к повреждению и/или неправильному функционированию оборудования.

2. Условия эксплуатации.

- 2.1 Не располагайте камеру в местах попадания в объектив прямых солнечных лучей или других источников яркого света. В противном случае это может привести к повреждению камеры, в независимости от того используется она или нет.
- 2.2 Строго соблюдайте установленный для данной камеры температурный режим.
- 2.3 Не устанавливайте камеру:
 - в зонах с влажностью и уровнем загрязнения воздуха более 95%;
 - в области повышенного испарения и парообразования или усиленной вибрации;
 - на металлические поверхности.
- 2.4 Не стоит размещать камеру в непосредственной близости от источников мощных электромагнитных полей (например, радиотелефон), так как видеосигнал может быть искажен помехами.
- 2.5 При монтаже камеры следует оставить достаточное пространство для легкого доступа к шнуру электропитания и выходам (разъемам) при дальнейшей эксплуатации изделия.
- 2.6 Предотвращайте механические повреждения камеры.

**ВНИМАНИЕ:**

Несоблюдение условий хранения и эксплуатации регистратора могут привести к повреждению оборудования.

УСТАНОВКА И ПОДКЛЮЧЕНИЕ

1. Осмотрите камеру перед использованием. Извлеките из упаковки и проверьте на предмет повреждений, которые могли произойти во время транспортировки. При обнаружении повреждений сообщите производителю или дистрибьютору для замены устройства.
2. В случае неисправности не осуществляйте самостоятельный ремонт. При обнаружении неисправности обесточьте устройство и обратитесь в авторизованный сервисный центр.
3. Выберите место для установки камеры. Убедитесь, что поверхность достаточно прочная и сможет выдержать вес камеры.

УСТАНОВКА ВИДЕОКАМЕРЫ LITE ×0

- Отсоедините основание от камеры.
- Закрепите основание камеры на поверхности при помощи шурупов.
- Закрепите сферу камеры при помощи фиксирующей части корпуса.
- Отрегулируйте направление обзора камеры.

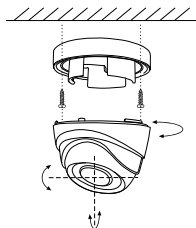


Рис. 1 Установка видеокамеры LITE ×0

УСТАНОВКА И ПОДКЛЮЧЕНИЕ

УСТАНОВКА ВИДЕОКАМЕРЫ LITE ×2

- Ослабьте фиксирующий винт на фиксирующем кольце с помощью L-образного ключа.
- Поверните фиксирующее кольцо против часовой стрелки и отсоедините основание для крепления.
- Закрепите основание камеры на поверхности при помощи шурупов.
- Зафиксируйте сферу камеры при помощи фиксирующей части корпуса.
- Отрегулируйте направление обзора камеры.
- Закрепите элементы для устойчивого положения.

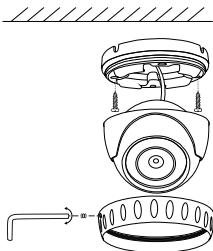


Рис. 2 Установка видеокамеры LITE ×2

УСТАНОВКА И ПОДКЛЮЧЕНИЕ

УСТАНОВКА ВИДЕОКАМЕРЫ LITE ×3

- Закрепите кронштейн на поверхности.
- Отрегулируйте направление обзора камеры.
- Затяните фиксирующие винты.

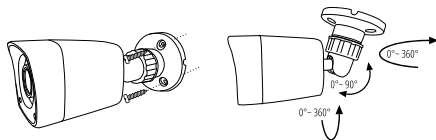


Рис. 3 Установка видеокамеры LITE ×3

УСТАНОВКА ВИДЕОКАМЕРЫ LITE ×6

- Снимите купол с помощью ключа, а затем снимите защитный кожух (А).
- Закрепите камеру с основанием на поверхности с помощью крепежных винтов (Б).
- Отрегулируйте положение и угол обзора камеры.
- Установите на место защитный кожух и купол.
- Отрегулируйте зум и фокусировку объектива ослабив фиксирующие винты (на рис. 5 представлены соответствующие блоки).
- Далее закрепите винты для устойчивости.
- Установите защитный кожух и купол на камеру.

УСТАНОВКА И ПОДКЛЮЧЕНИЕ

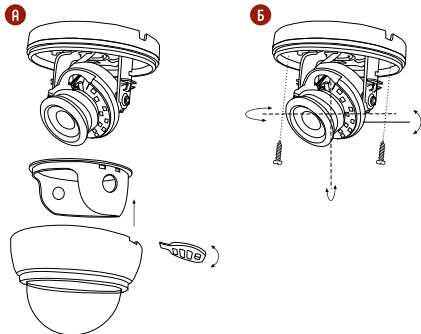


Рис. 4 Установка видеокамеры LITE x6

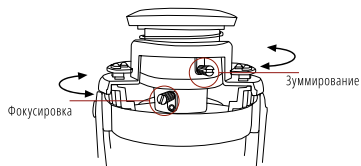


Рис. 5 Регулировка угла обзора видеокамеры LITE x6

УСТАНОВКА И ПОДКЛЮЧЕНИЕ

УСТАНОВКА ВИДЕОКАМЕРЫ LITE x7

- Поверните фиксирующее кольцо против часовой стрелки и отсоедините основание для крепления.
- Закрепите основание камеры на поверхности с помощью шурупов.
- Зафиксируйте сферу камеры при помощи фиксирующих элементов.
- Отрегулируйте направление обзора камеры.
- Отрегулируйте настройки объектива (зум и фокус).
- Закрепите элементы для устойчивого положения.

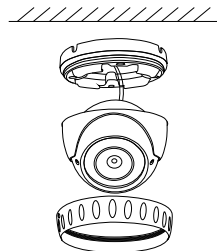


Рис. 6 Установка видеокамеры LITE x7

УСТАНОВКА И ПОДКЛЮЧЕНИЕ

УСТАНОВКА ВИДЕОКАМЕРЫ LITE ×8

- Закрепите основание на поверхности.
- Отрегулируйте направление обзора камеры.
- Отрегулируйте настройки объектива (зум и фокус).
- Затяните фиксирующий винт.

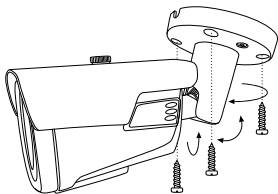


Рис. 7 Установка видеокамеры LITE ×8

УСТАНОВКА И ПОДКЛЮЧЕНИЕ

Для удобства настройки параметров видеокамеры управление осуществляется через видеорегистратор. Чтобы попасть в меню камеры необходимо выбрать канал с видеокамерой, далее пункт **Управление PTZ** и нажать клавишу **Меню**. Для перемещения по разделам меню используйте стрелки. Для входа в раздел или подтверждения действия используйте клавишу **Диафрагма +**.

Если пункт раздела имеет вид ←┐, значит доступно подменю.

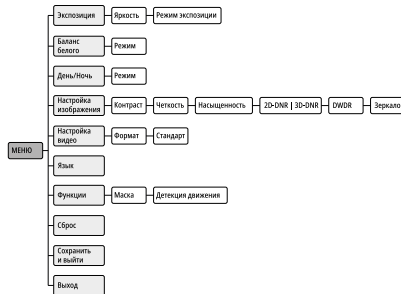


Рис. 8 Общий вид меню

**ВНИМАНИЕ:**

Формат меню и функциональные возможности зависят от модели видеокамеры.

УСТАНОВКА И ПОДКЛЮЧЕНИЕ

МЕНЮ

■ 1. ЭКСПОЗИЦИЯ

Яркость – установка параметров яркости: от 0 до 100.

Режим экспозиции – выбор режима экспозиции: Общий, ВЛС.

ВЛС (Компенсация задней засветки) – компенсация излишка освещения, для улучшения качества фонового изображения: от 0 до 7.

Возврат – выход к предыдущему меню.

■ 2. АВТОМАТИЧЕСКИЙ БАЛАНС БЕЛОГО

Баланс белого – один из параметров метода передачи цветного изображения, определяющий соответствие цветовой гаммы изображения объекта, цветовой гамме объекта съемки.

Режим – выбор режима баланса белого: АТW, Вручную, Gray world.

АТW – настройка баланса белого в автоматическом режиме в пределах цветовой температуры от 1800К до 10500К.

Вручную – настраиваемый режим: Уровень красного: от 0 до 63; Уровень синего: от 0 до 63.

Gray world – настройка баланса белого в автоматическом режиме.

Возврат – выход к предыдущему меню.

■ 3. ДЕНЬ / НОЧЬ

Настройка переключения между цветным и черно-белым режимами работы камеры.

Режим – выбор режима переключения: авто, цветной, ЧБ.

АГС день/ночь – настраиваемый режим перехода на ЧБ изображение: низкий, средний, высокий.

Цветной – изображение будет использовать только цветной режим.

ЧБ – изображение будет использовать только ЧБ режим.

Возврат – выход к предыдущему меню.

УСТАНОВКА И ПОДКЛЮЧЕНИЕ

■ 4. НАСТРОЙКА ИЗОБРАЖЕНИЯ

Позволяет выполнить более точную настройку изображения, в зависимости от окружающей среды.

Контрастность – настройка контрастности изображения: авто, вручную: от 0 до 10.

Четкость – настройка четкости изображения: авто, вручную: от 0 до 10.

Насыщенность – настройка насыщенности изображения: авто, вручную: от 0 до 10.

2D-DNR | 3D-DNR – настройка шумоподавления изображения: авто, вручную: от 0 до 10.

D-WDR (широкий динамический диапазон) – обеспечивает получение детальности сцены при контрастном изображении: вкл., выкл.

Зеркало – Зеркальное отображение по горизонтали: вкл., выкл.

Возврат – выход к предыдущему меню.

■ 5. НАСТРОЙКА ВИДЕО

Позволяет выбрать формат и стандарт передаваемого изображения.

Формат – настройка формата изображения: TVI, AHD, CVI, CVBS.

Стандарт – настройка стандарта частоты кадров: 25 к/с, 30 к/с.

Для аналогового формата: PAL, NTSC.

Возврат – выход к предыдущему меню.

■ 6. ЯЗЫК

Выбор языка отображения OSD меню.

■ 7. ФУНКЦИИ

Настройка особых функций камеры.

Маски – создает маскировочную область на изображении для сокрытия информации.

Режим – настройка отображения всех зон масок: вкл., выкл.

Зона 0-4 – настройка зоны расположения и размера масок.

Дисплей – настройка отображения выбранной маски: вкл., выкл.

УСТАНОВКА И ПОДКЛЮЧЕНИЕ

- X позиция** – устанавливается позиция по оси абсцисс: от 0 до 100.
 - Y позиция** – устанавливается позиция по оси ординат: от 0 до 100.
 - Ширина** – устанавливается ширина зоны маски: от 0 до 100.
 - Высота** – устанавливается высота зоны маски: от 0 до 100.
 - Возврат** – выход к предыдущему меню.
 - Цвет** – выбор цвета всех масок: зеленый, синий, красный.
 - Прозрачность** – настройка прозрачности всех масок: вкл., выкл.
 - Возврат** – выход к предыдущему меню.
 - Движение** – во время движения настроенная область детекции будет закрашиваться.
 - Режим** – настройка отображения всех зон детекции: вкл., выкл.
 - Зона 0-4** – настройка расположения и размера зоны детекции.
 - Дисплей** – настройка отображения выбранной зоны детекции: вкл., выкл.
 - X позиция** – устанавливается позиция по оси абсцисс: от 0 до 100.
 - Y позиция** – устанавливается позиция по оси ординат: от 0 до 100.
 - Ширина** – устанавливается ширина зоны детекции: от 0 до 100.
 - Высота** – устанавливается высота зоны детекции: от 0 до 100.
 - Возврат** – выход к предыдущему меню.
 - Цвет** – выбор цвета закрашивания всех зон детекции: зеленый, синий, красный.
 - Прозрачность** – настройка прозрачности всех зон детекции: вкл., выкл.
 - Возврат** – выход к предыдущему меню.
- **8. СБРОС**
Сброс настроек камеры к заводским.
 - **9. СОХРАНЕНИЕ И ВЫХОД**
Сохранение настроек и выход из меню. Без сохранения настроек изменения не будут применены.
 - **10. ВЫХОД**
Выход из меню.

УСТАНОВКА И ПОДКЛЮЧЕНИЕ

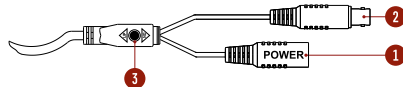


Рис. 9 Кабель видеокамеры

1	DC 12 В	Вход питания – постоянное напряжение 12 В
2	Видеовыход	Видеовыход (по умолчанию в режиме TVI)
3	Переключатель*	Кнопка для переключения между режимами TVI / CVI / AHD / CVBS и управления OSD меню

* Для переключения между режимами TVI – AHD – CVI – Аналог необходимо нажать кнопку в нужном направлении на 5 с. После чего произойдет переключение камеры в соответствующий формат (рис. 10).

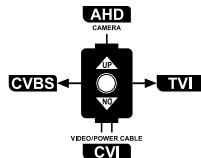


Рис. 10 Переключение между режимами

ДОПОЛНИТЕЛЬНАЯ ИНФОРМАЦИЯ

1. ТРАНСПОРТИРОВКА И ХРАНЕНИЕ

- 1.1 Оборудование в транспортной таре перевозится любым видом крытых транспортных средств согласно действующим нормативам.
- 1.2 Условия транспортирования оборудования должны соответствовать условиям хранения 5 по ГОСТ 15150–69.
- 1.3 Хранение оборудования устройства в транспортной таре на складах изготовителя регламентируется условиями 1 по ГОСТ 15150–69.

2. УТИЛИЗАЦИЯ

Утилизацию продукции, содержащей электронные компоненты, необходимо производить в соответствии с местными законами и нормативными актами. Для подробной информации о правилах утилизации обратитесь к местным органам власти.

БОНУС МАРКЕТ



БОНУС МАРКЕТ 2.0 – это бессрочная программа для монтажников (именно для тех, кто непосредственно устанавливает оборудование на объект), позволяющая накапливать баллы и обменивать их на подарки в нашем интернет-магазине бонусов.

► КОПИТЕ БАЛЛЫ

- Каждой модели камеры или регистратора соответствует определенное количество баллов. Таблицу соответствия Вы можете посмотреть на нашем сайте www.novicam.ru в разделе Бонус маркет. Для зачисления необходимо:
- Войти в личный кабинет.
- Ввести уникальный номер, состоящий из последних 7 символов серийного номера устройства, расположенном на стикере оборудования.

► ПОЛУЧАЙТЕ БОЛЬШЕ БАЛЛОВ

Дополнительные баллы также могут начисляться за участие в наших мероприятиях: семинарах, вебинарах, мотивационных акциях и проч.

► МЕНЯЙТЕ БАЛЛЫ НА НУЖНЫЕ ПОДАРКИ

- Накопив достаточное количество баллов, Вы можете выбрать себе подарок в каталоге.
- Доставка товаров, приобретенных в Бонус маркете, осуществляется **БЕСПЛАТНО** до офиса дилера Novicam, через которого производится закупка оборудования. Доставка непосредственно до дома/офиса участника – за его счет.
- С полными условиями и правилами программы Бонус маркет 2.0 можно ознакомиться на сайте www.novicam.ru

